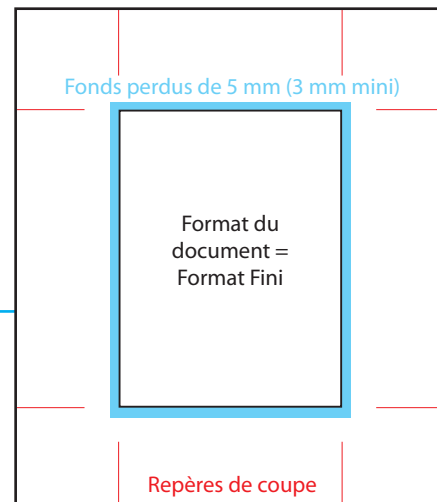


## 1 - Fichiers PDF

- Fournir des fichiers PDF centrés avec repères et fonds perdus (schéma ci contre)
- Incorporer toutes les polices à la création du PDF et résolution d'images 300 DPI
- Ne pas verrouiller le fichier
- **En quadri seule et/ou pantones quand l'impression le nécessite**



## 2 - Fichiers NATIFS

### • LOGICIELS UTILISÉS

- Suite Adobe : Illustrator, Photoshop, InDesign (mis à jour automatiquement via le Adobe cloud manager)
- Word, Excel : *nécessite un travail supplémentaire de notre service pré-press*

### • ÉLÉMENTS À JOINDRE

- Rassembler les infos pour la sortie : polices, imports, instructions, ...  
InDesign : menu Fichier / Assemblage

### **Maquette (InDesign)**

- Faire le fichier au format fini du document
- Respecter l'ordre des pages (ne pas les imposer, ne pas faire d'amalgame)
- Fonds perdus (débord) de 5 mm de préférence (3 mm minimum) autour des pages

### **Vectoriel (Illustrator)**

- Faire le fichier au format fini du document
- Fonds perdus (débord) de 5 mm de préférence (3 mm minimum) autour des pages
- Vectoriser les polices (sinon les joindre dans un dossier).
- Incorporer les images liées.
- Fournir une forme de découpe en PANTONE et en surimpression sur un calque séparé

### **Image (Photoshop)**

- Les images doivent être de préférence en EPS - TIFF - JPEG
- Joindre les polices si fichiers PSD
- Résolution 300 DPI
- Si c'est le fichier à flasher : fichier avec repères et fonds perdus de 5 mm de préférence (3 mm minimum)
- **Taux d'encrage maximum 300 % pour une impression sur du papier couché, 280 % sur du papier non couché**

### 3 - COULEUR

- Images en CMJN de préférence
- **Séparer vos images de préférence avec les profils fournis par l'ECI (European Color Initiative) :**
  - ISOcoated\_v2\_300\_eci.icc : pour une impression sur du papier couché
  - PSO\_Uncoated\_ISO12647\_eci.icc : pour une impression sur du papier non couché

Ces profils sont disponibles en téléchargement sur le site :

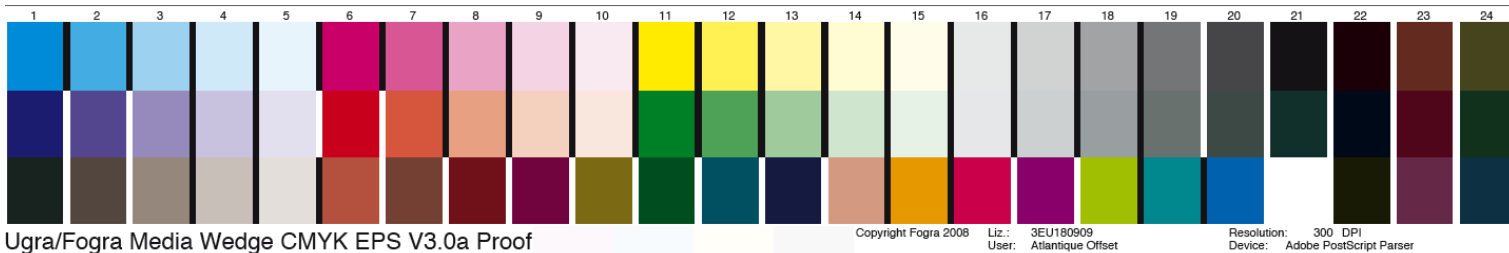
“ <http://www.eci.org/doku.php?id=en:downloads> ”

(Consultez notre Document Technique 09 pour le téléchargement et l'installation)

- Ne laisser apparaître que les couleurs utilisées
- Noir de soutien : C30 - M30 - J30 - N100, lors d'aplats importants de noir il est conseillé de faire un vernis ou pelliculage, contactez le service commercial pour plus de renseignements
- Texte noir 100% uniquement
- Vérifier la surimpression : texte noir en surimpression - texte blanc en réserve / défonce

### 4 - EPREUVES - BAT

- Si une épreuve BAT est fournie il est **indispensable d'avoir la gamme des medias Ugra-Fogra ou mediawedge** (voir ci-dessous)



À réception de l'épreuve, nous procéderons à un lecture de la gamme pour vérification, si un écart est constaté, nous sortirons une nouvelle épreuve dans nos ateliers.

- Si une épreuve couleur non certifiée est fournie : nous ne garantissons par le résultat à l'impression, nous vous conseillons de faire une nouvelle sortie avec la gamme des médias.

- Si aucune épreuve n'est fournie : tous les tirages réalisés à l'imprimerie Atlantique Offset sont en conformité avec la certification PSO selon la norme ISO 12647-2.

- Si vous désirez un bon à tirer machine, contactez nous.

## 5 - CONTRAINTES TECHNIQUES

### • DÉPLIANTS

- Pli accordéon : tous les volets font la même taille
- Pli roulé : on enlève 1 mm minimum à chaque volet et plus suivant grammage et nombre de plis  
*exemples :*
  - un dépliant 100 x 210 mm fermé, A4 ouvert : 2 volets à 100 mm et le 3<sup>ème</sup> à 97 mm
  - un dépliant 4 volets, 100 x 210 mm fermé, 394 x 210 mm ouvert : volets de couverture et dos 100 mm, les deux autres volets respectivement à 98 mm et 96 mm (grammage papier maximum 250g)  
*Pour des grammages supérieurs nous consulter.*
- Pli portefeuille : 2 mm de moins sur chaque rabat
  - ex : couverture et dos à 100mm et les deux rabats de chaque côté à 98 mm

Voir notre fiche IAOPSO-DT-15 sur les gabarits pour plus d'informations.

### • ENVELOPPES

- Blanc tournant sans impression d'au moins 10 mm (respecter les contraintes PTT)
- Pas d'impression à bords perdus

### • VERNIS

- **Vernis sélectif** : Les fichiers pour la réalisation d'un vernis sélectif doivent nous être envoyés en PDF avec débord et traits de coupe en applat noir 100% sur toutes les zones à vernir.
- **Vernis machine** : Fortement conseillé sur les forts grammages et quand les couvertures d'encrage sont importantes (supérieure à 50%)

## 6 - RÉCEPTION DES FICHIERS

- par e-mail : [pao@atlantiqueoffset.com](mailto:pao@atlantiqueoffset.com) (maximum 10 Mo)
- par site de transfert de fichiers lourds :
  - [www.wetransfer.com](http://www.wetransfer.com)
  - <https://fr.hightail.com/>
  - [www.grosfichiers.com/](http://www.grosfichiers.com/)
  - google drive
- sur support informatique : CD, DVD, clé USB...

**Pour toute demande technique complémentaire sur vos fichiers  
vous pouvez contacter Elisa ou Peggy au service PAO  
Téléphone : 05 46 36 00 18 ou E-mail : [pao@atlantiqueoffset.com](mailto:pao@atlantiqueoffset.com)**

**Les fiches explicatives sont également disponibles en libre téléchargement sur notre site internet  
[www.atlantiqueoffset.com](http://www.atlantiqueoffset.com)**